



รายงานสถานการณ์ภัยแล้งและภัยพิบัติ ฉบับที่ 149

ประจำวันที่ 30 กรกฎาคม 2560

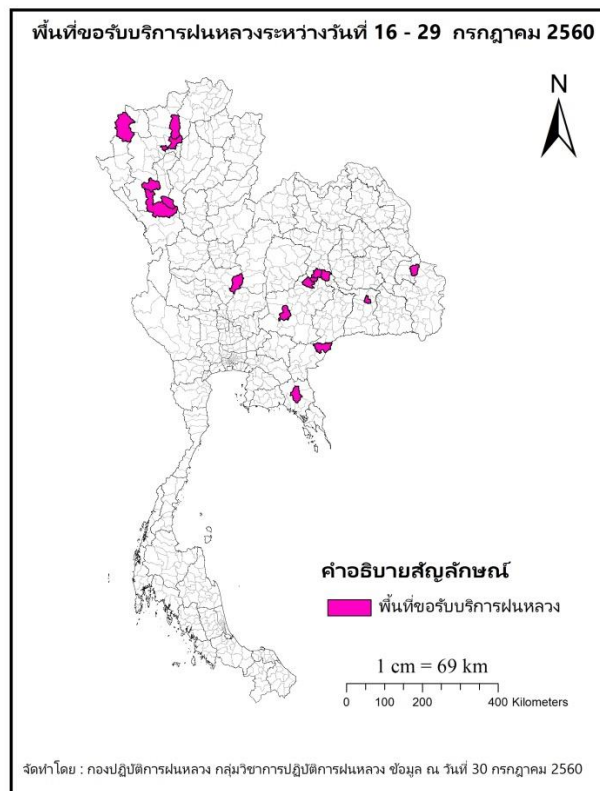
และผลการปฏิบัติการฝนหลวงประจำวันที่ 29 กรกฎาคม 2560

กลุ่มวิชาการปฏิบัติการฝนหลวง กองปฏิบัติการฝนหลวงกรมฝนหลวงและการบินเกษตร

royalrainmaking_academic@hotmail.com

๑ การคาดหมายพื้นที่ประสบภัยแล้ง

จังหวัดที่ได้รับผลกระทบภัยแล้งตามรายงานของกรมป้องกันและบรรเทาสาธารณภัย (ปภ.) ณ วันที่ 16 พฤษภาคม 2560 (เวลา 18.00 น.) จังหวัดสระแก้วได้ประกาศสิ้นสุดสถานการณ์ภัยพิบัติ (ภัยแล้ง) ณ วันที่ 21 เมษายน 2560 ปัจจุบันไม่มีจังหวัดที่ประกาศเขตการให้ความช่วยเหลือผู้ประสบภัยพิบัติ (ภัยแล้ง)



๑ พื้นที่ขอรับบริการฝนหลวง (ระหว่างวันที่ 16 – 29 กรกฎาคม 2560)

ภาค	รายชื่อจังหวัด (อำเภอ) ที่มีผู้ขอรับบริการ	การขอรับบริการฝนหลวง (ครั้ง)
เหนือ	ตาก(สามเงา), ลำปาง(แม่พริก), เชียงใหม่(ดอยสะเก็ด ดอยเต่า พร้าว เมือง เชียงใหม่), แม่ฮ่องสอน(เมืองแม่ฮ่องสอน)	15
กลาง	นครสวรรค์(ไพศาลี)	1
ตะวันออกเฉียงเหนือ	ขอนแก่น(พล หนองสองห้อง), นครราชสีมา(บัวลาย บัวใหญ่ สูงเนิน), อำนาจเจริญ(ปทุมราชวงศา, สุรินทร์(สนม)	5
ตะวันออก	จันทบุรี(เขาคิชฌกูฏ), สระแก้ว(ตาพระยา)	3
ใต้	ไม่มีการขอรับบริการ	0
รวม	11 จังหวัด (17 อำเภอ)	24

๑ สถานการณ์ปริมาณน้ำเก็บกักในอ่างเก็บน้ำที่สำคัญ

	ความจุของ อ่างที่ รนก. ¹ (ล้าน ลบ.ม.)	ปริมาณน้ำในอ่างฯ (%)				ปริมาณน้ำ ไหลลงอ่างฯ (ล้าน m ³)	ปริมาณน้ำ ไหลลงอ่างฯ สะสม ² (ล้าน m ³)	ระดับน้ำ
		26 ก.ค.	27 ก.ค.	28 ก.ค.	29 ก.ค.			
ภาคเหนือ						120.12	4529.80	
- ภูมิพล(ตาก)	13,462	47	47	47	47	40.14	1455.09	ต่ำกว่า 50%
- สิริกิติ์(อุดรดิตถ์)	9,510	55	56	57	57	40.01	1935.81	-
- แม้งัด(เชียงใหม่)	265	45	46	47	47	1.34	67.46	ต่ำกว่า 50%
- แม่กวาง(เชียงใหม่)	263	18	19	19	20	1.37	57.25	ต่ำกว่า 30%
- กิวลม(ลำปาง)	106	54	53	52	50	7.48	316.06	-
- กิวคอง(ลำปาง)	170	79	80	80	79	2.45	116.50	-
- แควน้อย(พิษณุโลก)	939	60	62	65	67	27.33	581.63	-
ภาคตะวันออกเฉียงเหนือ						359.42	3457.82	
- ห้วยหลวง(อุดรธานี)	135	52	52	53	57	5.61	53.28	-
- น้ำอูน(สกลนคร)	520	82	83	86	109	121.45	417.55	-
- น้ำพุง(สกลนคร)	166	60	63	69	90	35.31	126.37	-
- จุฬารัตน์(ชัยภูมิ)	164	54	53	55	56	1.62	48.22	-
- อุบลรัตน์(ขอนแก่น)	2,431	54	54	55	56	55.23	1396.02	-
- ลำปาว(กาฬสินธุ์)	1,980	58	60	64	70	137.34	1172.36	-
- ลำตะคอง(นครราชสีมา)	314	26	26	26	26	0.48	35.11	ต่ำกว่า 30%
- ลำพระเพลิง(นครราชสีมา)	110	56	56	55	55	0.05	68.02	-
- มูลบน(นครราชสีมา)	141	49	49	50	50	0.55	30.27	-
- ลำแซะ(นครราชสีมา)	275	52	53	53	53	1.55	88.17	-
- ลำน้ำรอง(บุรีรัมย์)	121	64	64	64	64	0.05	22.45	-
- ลำปลายมาศ(นครราชสีมา)	98	59	59	59	59	0.18	-	-
ภาคกลาง						180.95	4131.80	
- ป่าสักฯ(ลพบุรี)	960	36	35	36	39	62.88	919.80	ต่ำกว่า 40%
- ทับเสลา(อุทัยธานี)	160	74	74	73	73	0.00	40.54	-
- กระเสียว(สุพรรณบุรี)	240	69	68	67	67	0.27	118.09	-
- ศรีนครินทร์(กาญจนบุรี)	17,745	72	73	73	73	40.55	1252.84	-
- วชิราลงกรณ์(กาญจนบุรี)	8,860	55	56	57	58	77.25	1800.53	-
ภาคตะวันออก						8.48	458.53	
- ขุนด่านฯ(นครนายก)	224	41	42	43	44	2.79	80.39	ต่ำกว่า 50%
- คลองสิียด(ฉะเชิงเทรา)	420	40	41	42	42	0.73	115.84	ต่ำกว่า 50%

¹รณก. = ระดับน้ำเก็บกัก, ที่มา: กรมชลประทาน

ปริมาณน้ำไหลลงอ่างสะสมตั้งแต่วันที่ 1 มกราคม 2560 ถึงปัจจุบัน

	ความจุของ อ่างที่ รนท.1 (ล้าน ลบ.ม.)	ปริมาณน้ำในอ่างฯ (%)				ปริมาณน้ำ ไหลลงอ่างฯ (ล้าน m ³)	ปริมาณน้ำ ไหลลงอ่างฯ สะสม ² (ล้าน m ³)	ระดับน้ำ
		26 ก.ค.	27 ก.ค.	28 ก.ค.	29 ก.ค.			
- บางพระ(ชลบุรี)	117	71	71	71	71	0.11	49.93	-
- หนองปลาไหล(ระยอง)	164	80	80	79	79	0.67	112.33	-
- ประแสร์(ระยอง)	248	51	51	52	53	1.86	100.04	-
- พระปรัง(สระแก้ว)	97	35	36	36	36	0.77	-	ต่ำกว่า 40%
- ดอกกราย(ระยอง)	71	80	80	80	80	1.07	-	-
- คลองพระพุทธ(จันทบุรี)	70	70	70	70	70	0.48	-	-
ภาคใต้						28.95	2871.39	
- แก่งกระจาน(เพชรบุรี)	710	43	44	44	45	7.34	225.61	ต่ำกว่า 50%
- ปราณบุรี(ประจวบคีรีขันธ์)	347	47	47	47	48	2.61	127.20	ต่ำกว่า 50%
- รัชชประภา(สุราษฎร์ธานี)	5,639	70	70	70	70	16.73	1306.96	-
- บางลา(ยะลา)	1,454	60	60	59	59	2.27	1211.62	-

การพยากรณ์อากาศและสภาพอากาศประจำวัน

๑ ลักษณะอากาศทั่วไปและการพยากรณ์อากาศ ประจำวันที่ 30 กรกฎาคม 2560 (เวลา 06.00 น.)

ลักษณะอากาศทั่วไป	
<p>พยากรณ์อากาศ 24 ชั่วโมงข้างหน้า ภาคตะวันออกเฉียงเหนือตอนบนจะมีฝนตกหนักถึงหนักมากบางพื้นที่ได้อีก 1 วัน ขอให้ประชาชนในบริเวณดังกล่าวระวังฝนที่ตกสะสมอีก 1 วัน</p> <p>สำหรับภาคใต้มีฝนฟ้าคะนองกระจาย ส่วนทะเลอันดามันและอ่าวไทยตอนบนคลื่นสูง 2-3 เมตร ชาวเรือควรเดินเรือด้วยความระมัดระวังและเรือเล็กควรงดออกจากฝั่งต่อไปอีก 1 วัน</p> <p>ลักษณะสำคัญทางอุตุนิยมวิทยา หย่อมความกดอากาศต่ำกำลังแรงที่อ่อนกำลังลงจาก พายุดีเปรสชัน “เซินกา” (SONCA) ปกคลุมบริเวณภาคตะวันออกเฉียงเหนือตอนบนและประเทศลาวมีกำลังอ่อนลง ลักษณะเช่นนี้ทำให้ภาคตะวันออกเฉียงเหนือตอนบนมีฝนตกหนักถึงหนักมากบางพื้นที่ สำหรับมรสุมตะวันตกเฉียงใต้ที่พัดปกคลุมทะเลอันดามันและประเทศไทยมีกำลังแรง คลื่นลมบริเวณทะเลอันดามันและอ่าวไทยตอนบนมีกำลังแรงต่อไปอีก 1 วัน อนึ่ง พายุไต้ฝุ่นเนสท “NESAT” บริเวณด้านชายฝั่งตอนใต้ของประเทศจีน พายุนี้ไม่มีผลกระทบต่อประเทศไทย พายุดีเปรสชันบริเวณด้านตะวันตกเฉียงใต้ของเกาะใต้หวันมีกำลังแรงขึ้นเป็นพายุโซนร้อน “ไห่ถาง” (HAI-TANG) แล้ว พายุนี้ไม่มีผลกระทบต่อประเทศไทย</p>	
การพยากรณ์อากาศรายภาค	
ภาคเหนือ	มีฝนฟ้าคะนอง ร้อยละ 40 ของพื้นที่ ส่วนมากบริเวณจังหวัดเชียงใหม่ ลำพูน ลำปาง น่าน แพร่ สุโขทัย ตาก กำแพงเพชร พิจิตร พิษณุโลก พิจิตร และเพชรบูรณ์ อุณหภูมิต่ำสุด 23-26 องศาเซลเซียส อุณหภูมิสูงสุด 31-35 องศาเซลเซียส ลมตะวันตกเฉียงใต้ ความเร็ว 10-25 กม./ชม.
ภาคกลาง	มีฝนฟ้าคะนอง ร้อยละ 40 ของพื้นที่ บริเวณจังหวัดนครสวรรค์ อุทัยธานี ชัยนาท กาญจนบุรี และราชบุรี อุณหภูมิต่ำสุด 23-25 องศาเซลเซียส อุณหภูมิสูงสุด 33-34 องศาเซลเซียส ลมตะวันตกเฉียงใต้ ความเร็ว 10-30 กม./ชม.
ภาคตะวันออกเฉียงเหนือ	มีฝนฟ้าคะนอง ร้อยละ 60 ของพื้นที่ และมีฝนตกหนักบางแห่ง บริเวณจังหวัดเลย หนองบัวลำภู หนองคาย บึงกาฬ อุดรธานี ขอนแก่น สกลนคร นครพนม และกาฬสินธุ์ อุณหภูมิต่ำสุด 23-24 องศาเซลเซียส อุณหภูมิ

	สูงสุด 28-33 องศาเซลเซียส ลมตะวันตกเฉียงใต้ ความเร็ว 10-30 กม./ชม.
ภาคตะวันออก	มีฝนฟ้าคะนอง ร้อยละ 40 ของพื้นที่ ส่วนมากบริเวณจังหวัดปราจีนบุรี ชลบุรี ระยอง จันทบุรี และตราด อุณหภูมิต่ำสุด 25-27 องศาเซลเซียส อุณหภูมิสูงสุด 31-32 องศาเซลเซียส ลมตะวันตกเฉียงใต้ ความเร็ว 20-40 กม./ชม. ทะเลมีคลื่นสูง 2-3 เมตร ส่วนบริเวณที่มีฝนฟ้าคะนองคลื่นสูงมากกว่า 3 เมตร
ภาคใต้ฝั่งตะวันออก	มีเมฆเป็นส่วนมาก กับมีฝนฟ้าคะนอง ร้อยละ 30 ของพื้นที่ ส่วนมากบริเวณจังหวัดเพชรบุรี ประจวบคีรีขันธ์ และชุมพร อุณหภูมิต่ำสุด 23-26 องศาเซลเซียส อุณหภูมิสูงสุด 31-35 องศาเซลเซียส ลมตะวันตกเฉียงใต้ ความเร็ว 20-35 กม/ชม. ทะเลมีคลื่นสูงประมาณ 2 เมตร ห่างฝั่งคลื่นสูงมากกว่า 2 เมตร
ภาคใต้ฝั่งตะวันตก	มีเมฆเป็นส่วนมาก กับมีฝนฟ้าคะนอง ร้อยละ 30 ของพื้นที่ ส่วนมากบริเวณจังหวัดระนอง พังงา และภูเก็ต อุณหภูมิต่ำสุด 22-26 องศาเซลเซียส อุณหภูมิสูงสุด 31-34 องศาเซลเซียส ตั้งแต่จังหวัดภูเก็ตขึ้นมา: ลมตะวันตกเฉียงใต้ ความเร็ว 20-40 กม/ชม. ทะเลมีคลื่นสูง 2-3 เมตร บริเวณที่มีฝนฟ้าคะนองคลื่นสูงมากกว่า 3 เมตร ตั้งแต่จังหวัดกระบี่ลงไป: ลมตะวันตกเฉียงใต้ ความเร็ว 15-35 กม/ชม. ทะเลมีคลื่นสูง 1-2 เมตร บริเวณที่มีฝนฟ้าคะนองคลื่นสูงมากกว่า 2 เมตร

ที่มา: กรมอุตุนิยมวิทยา

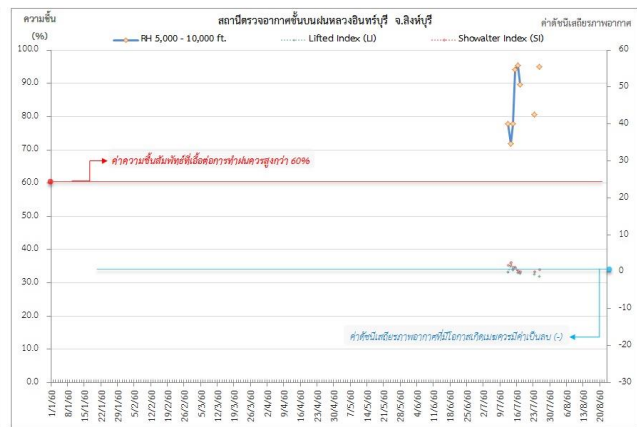
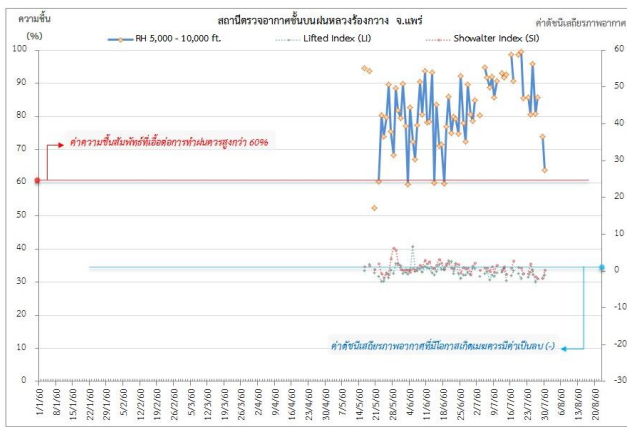
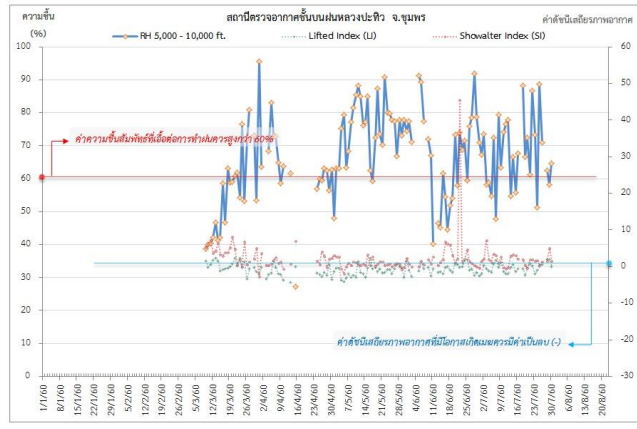
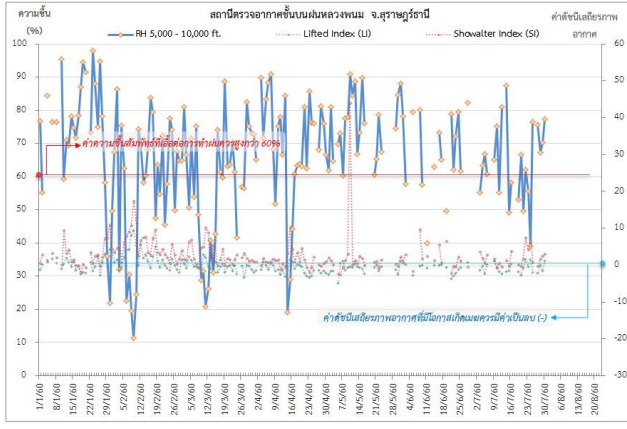
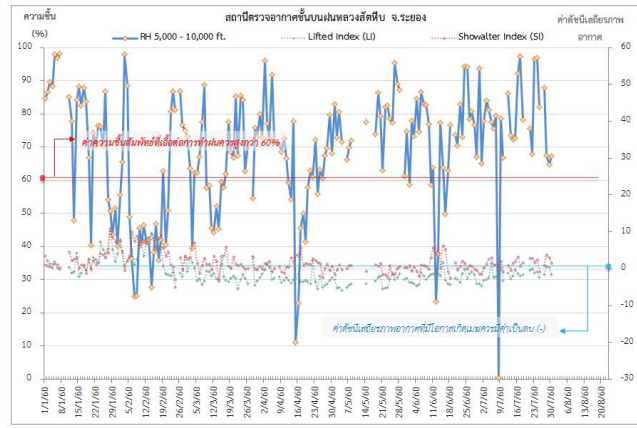
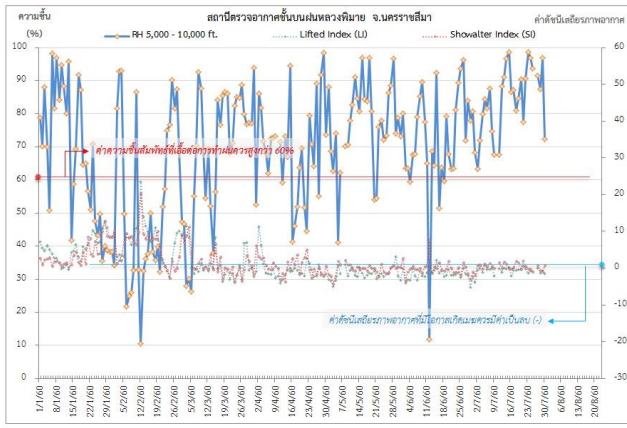
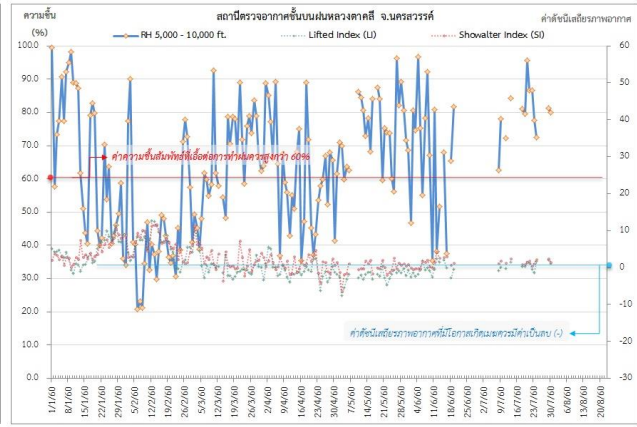
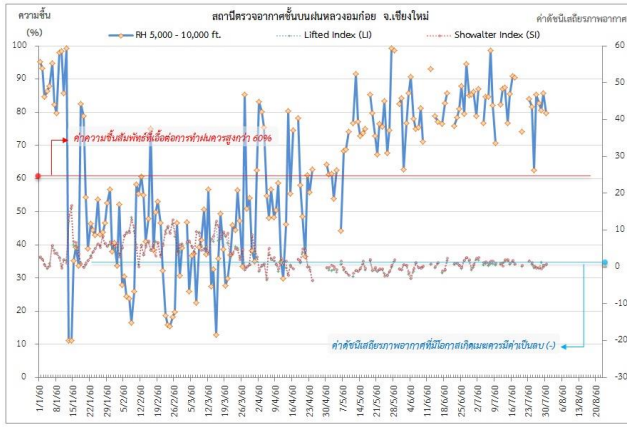
๑ ข้อมูลความชื้นจากการตรวจอากาศชั้นบน (Sounding) ระยะเวลาสูง 5,000 - 10,000 ฟุต

ภาค	สถานีตรวจอากาศ	ความชื้นสัมพัทธ์ (%)					เสถียรภาพ อากาศ
		26 ก.ค.	27 ก.ค.	28 ก.ค.	29 ก.ค.	30 ก.ค.	
ภาคเหนือ	สถานีเรดาร์ฝนหลวงอมก๋อย	85.3	82.7	80.5	85.8	79.8	เสถียรภาพ
	สถานีตรวจอากาศเคลื่อนที่ร่องกวาง	80.7	85.7	-	73.9	63.7	เสถียรภาพ
ภาคกลาง	สถานีเรดาร์ฝนหลวงตาคลี	-	-	-	81.2	80.0	เสถียรภาพ
	สถานีตรวจอากาศเคลื่อนที่อินทร์บุรี	-	-	-	-	-	ไม่มีข้อมูล
ภาคตะวันออกเฉียงเหนือ	สถานีเรดาร์ฝนหลวงพิมาย	-	91.6	87.5	96.9	72.4	เสถียรภาพ
ภาคตะวันออก	สถานีเรดาร์ฝนหลวงสัทธิษ	-	87.9	67.4	64.7	67.3	เสถียรภาพ
ภาคใต้	สถานีเรดาร์ฝนหลวงพนม	-	75.7	67.2	70.2	77.3	เสถียรภาพ
	สถานีตรวจอากาศเคลื่อนที่ประทิว	71.0	-	62.5	58.2	64.7	เสถียรภาพ

หมายเหตุ : สภาพอากาศมีเสถียรภาพ(Stable) หมายถึงสภาพอากาศที่มีโอกาสน้อยหรือไม่มีโอกาสในการเกิดเมฆในแนวตั้งเพื่อพัฒนาตัวกลายเป็นกลุ่มฝน
สภาพอากาศไม่มีเสถียรภาพ(Unstable) หมายถึงสภาพอากาศที่มีโอกาสเกิดเมฆในแนวตั้งและพัฒนาตัวเป็นกลุ่มฝนได้

กราฟแสดงแนวโน้มความชื้นอากาศชั้นบนและดัชนีเสถียรภาพอากาศ (ระหว่างวันที่ 1 มกราคม - 30 กรกฎาคม 2560)

กราฟแสดงผลตรวจอากาศชั้นบน (ระยะ 5,000 - 10,000 ฟุต) ตั้งแต่วันที่ 1 มกราคม 2560 - ปัจจุบัน



หมายเหตุ
 - ระยะความสูง 5,000-10,000 ฟุต เป็นระดับเพดานบินในการปฏิบัติการฝนหลวง (ระดับฐานแผน)
 - ความชื้นสัมพัทธ์ที่เอื้อต่อการปฏิบัติการฝนหลวงควรมีค่าสูงกว่าร้อยละ 60 ขึ้นไป

การปฏิบัติการฝนหลวงประจำวัน

๑ สรุปผลปฏิบัติการฝนหลวงประจำวัน ที่ 29 กรกฎาคม 2560

ภาค/หน่วยฯ	หน่วยปฏิบัติการ (หน่วย)	เครื่องบิน ผล./ทอ. (ลำ)	จำนวนเที่ยวบิน (เที่ยว)	จำนวนชั่วโมงบิน (ชั่วโมง)	ปริมาณสารฝนหลวง (ตัน/AgI, CaCl ₂ น้ด(ทำฝน)/ AgI น้ด(ย้บยั้ง ลูกเห็บ))	จังหวัดที่มีการรายงานฝนตก (จำนวนจังหวัด/อ่างเก็บน้ำเป้าหมาย)
เหนือ	2	7/-	7	9:35	8.00	2/2
- เชียงใหม่	1	3/-	3	3:35	4.0	มีฝนตกเล็กน้อยถึงปานกลาง บริเวณพื้นที่ จ.เชียงใหม่(ดอยสะเก็ด) พื้นที่ลุ่มรับน้ำเขื่อนแม่กวงอุดมธารา
- ตาก	1	4/-	4	6:00	4.0	มีฝนตกเล็กน้อยถึงปานกลาง บริเวณพื้นที่ จ.ตาก(สามเงา) จ.เชียงใหม่(อมก๋อย) และพื้นที่ลุ่มรับน้ำเขื่อนภูมิพลตอนล่าง
กลาง	2	3/2	0	0:00	0.00	-/-
- กาญจนบุรี	1	3/-	0	0:00	0.00	ไม่ปฏิบัติการฝนหลวง เนื่องจาก ลมชั้นบนมีกำลังแรงส่งผลให้กลุ่มเมฆในพื้นที่เป้าหมาย เคลื่อนตัวและสลายตัวเป็นกลุ่มฝนค่อนข้างเร็ว
- ลพบุรี	1	-/2	0	0:00	0.00	ไม่ปฏิบัติการฝนหลวง เนื่องจากสภาพอากาศไม่เหมาะสมต่อการปฏิบัติการฝนหลวง
ตะวันออกเฉียงเหนือ	1	3/1	0	0:00	0.00	-/-
- นครราชสีมา	1	3/1	0	0:00	0.00	ไม่ปฏิบัติการฝนหลวง เนื่องจาก ลมมีกำลังแรง ทำให้กลุ่มเมฆในพื้นที่เป้าหมาย(ลำตะคอง)ไม่พัฒนาตัว
ตะวันออก	1	3/-	0	0:00	0.00	-/-
- สระแก้ว	1	3/-	0	0:00	0.0	ไม่ปฏิบัติการฝนหลวง เนื่องจาก ท้องฟ้ามีเมฆชั้นสูงปกคลุมประกอบกับลมชั้นบนมีกำลังแรง ส่งผลให้เมฆในพื้นที่เป้าหมายไม่พัฒนาตัว
ใต้	1	3/-	0	0:00	0.00	-/-
- หัวหิน	1	3/-	0	0:00	0.0	ไม่ปฏิบัติการฝนหลวง เนื่องจากเมฆชั้นกลางชั้นสูง ปกคลุมเป็นส่วนใหญ่ ประกอบกับลมชั้นบนมีกำลังแรง ส่งผลให้เมฆคิวมูลัสไม่พัฒนาตัว บริเวณพื้นที่เป้าหมาย
รวม	7	19/3	7	9:35	8.00	2/2

๑) สรุปผลรวมปฏิบัติการตั้งแต่เริ่มตั้งหน่วยปฏิบัติการฝนหลวง (3 มีนาคม - 29 กรกฎาคม 2560)

ตั้งแต่เริ่มตั้งหน่วยปฏิบัติการฝนหลวง เมื่อวันที่ 3 มีนาคม - 29 กรกฎาคม 2560 มีการขึ้นปฏิบัติการฝนหลวง จำนวน 133 วัน มีวันฝนตกจากการปฏิบัติการฝนหลวงคิดเป็นร้อยละ 96.6 ขึ้นปฏิบัติงานจำนวน 2,245 เที่ยวบิน (3,208:45 ชั่วโมงบิน) ปริมาณการใช้สารฝนหลวง 1,938.83 ตัน พลุซิลเวอร์ไอโอไดด์สำหรับภารกิจปฏิบัติการฝนหลวง จำนวน 433 นัด พลุแคลเซียมคลอไรด์ สำหรับภารกิจปฏิบัติการฝนหลวง จำนวน 10 นัด และพลุซิลเวอร์ไอโอไดด์สำหรับภารกิจปฏิบัติการยับยั้งความรุนแรงพายุลูกเห็บ จำนวน 1,236 นัด จังหวัดที่มีรายงานฝนตก รวม 56 จังหวัด และทำให้มีปริมาณน้ำไหลเข้าอ่างสะสมรวม 1,788.77 ล้าน ลบ.ม.

ภาค - ศูนย์/หน่วยปฏิบัติการฯ	ขึ้นบิน (วัน)	ฝนตก (วัน)	จำนวน เที่ยวบิน (เที่ยว)	จำนวน ชั่วโมงบิน (ชั่วโมง)	ปริมาณ สารฝนหลวง (ตัน/AgI, CaCl ₂ นัด (ทำฝน)/AgI นัด (ยับยั้งลูกเห็บ))	จังหวัดที่มีรายงานฝนตก (ทั้งการสังเกตด้วยสายตา/ การตรวจวัดด้วยเรดาร์ และ เครื่องวัดน้ำฝนอัตโนมัติ)	ปริมาตร น้ำไหลลง อ่างเก็บน้ำสะสม (ล้าน ลบ.ม.)
เหนือ	94	92	634	1007:50	594.40/433,- /1236	15 จังหวัด	1009.72
- เชียงใหม่ (เปิดหน่วยฯ 3 มี.ค. 60 เป็นต้นไป)	77	74	331	488:25	332.6/15,-/1236	บริเวณที่มีฝนตก ได้แก่ จ.กำแพงเพชร จ.เชียงใหม่ จ.แพร่ จ.แม่ฮ่องสอน จ.น่าน จ.ลำปาง จ.ลำพูน จ.สุโขทัย จ.เชียงราย จ.พะเยา จ.ตาก (11 จังหวัด)	ภูมิพล 810.91 สิริกิติ์ 175.83 แม่จัต 7.75 แม่กวง 12.58 กิ่วลม 1.82 แควน้อย 0.83
- พิษณุโลก (เปิดหน่วยฯ 1 ก.ค. 60 เป็น ต้นไป)	59	56	171	312:10	149.00/418,-/-	บริเวณที่มีฝนตก ได้แก่ จ.กำแพงเพชร จ.เชียงใหม่ จ.ตาก จ.พิจิตร จ.น่าน จ.พิษณุโลก จ.เพชรบูรณ์ จ.แพร่ จ.ลำพูน จ.สุโขทัย จ.หนองบัวลำภู จ.ลำปาง จ.นครสวรรค์ จ.ชัยภูมิ จ.เลย จ.อุดรดิตถ์ (16 จังหวัด)	
- ตาก (เปิดหน่วยฯ 1 มิ.ย. 60 เป็นต้นไป)	28	27	132	207:15	112.8,-/-,-/-	บริเวณที่มีฝนตก ได้แก่ จ.เชียงใหม่ จ.ตาก จ.น่าน จ.ลำปาง จ.ลำพูน (5 จังหวัด)	
กลาง	97	95	510	690:15	416.03	11 จังหวัด	589.72
- นครสวรรค์ (เปิดหน่วยฯ ระหว่างวันที่ 3 - 30 มี.ค. 60)	14	13	34	52:25	33.00	บริเวณที่มีฝนตก ได้แก่ จ.ชัยนาท จ.นครสวรรค์ จ.ลพบุรี จ.สิงห์บุรี จ.เพชรบูรณ์(ตอนล่าง) จ.พิจิตร จ.อุทัยธานี จ.กาญจนบุรี (8 จังหวัด)	ป่าสักชลสิทธิ์ 35.56 กระเสี้ยว 7.63 ศรีนครินทร์ 343.34 วชิราลงกรณ์ 203.19
- กาญจนบุรี (เปิดหน่วยฯ 1 เม.ย. 60)	66	65	190	293:20	178.03	บริเวณที่มีฝนตก ได้แก่ จ.กาญจนบุรี จ.นครปฐม	

ภาค - ศูนย์/หน่วยปฏิบัติการ	ขึ้นบิน (วัน)	ฝนตก (วัน)	จำนวน เที่ยวบิน (เที่ยว)	จำนวน ชั่วโมงบิน (ชั่วโมง)	ปริมาณ สารฝนหลวง (ตัน/AgI, CaCl ₂ นัต (ทำฝน)/AgI นัต (ยับยั้งลูกเห็บ))	จังหวัดที่มีรายงานฝนตก (ทั้งการสังเกตด้วยสายตา/ การตรวจวัดด้วยเรดาร์ และ เครื่องวัดน้ำฝนอัตโนมัติ)	ปริมาตร น้ำไหลลง อ่างเก็บน้ำสะสม (ล้าน ลบ.ม.)
เป็นต้นไป)						จ.ชัยนาท จ.พระนครศรีอยุธยา จ.สุพรรณบุรี จ.อ่างทอง จ.สิงห์บุรี จ.อุทัยธานี จ.ตาก จ.นครสวรรค์ (10 จังหวัด)	
- ลพบุรี (เปิดหน่วยฯ 3 มี.ค. 60 เป็นต้นไป)	62	62	286	344:30	205.00	บริเวณที่มีฝนตก ได้แก่ จ.กาญจนบุรี จ.ชัยนาท จ.นครสวรรค์ จ.พระนครศรีอยุธยา จ.ลพบุรี จ.สระบุรี จ.สิงห์บุรี จ.สุพรรณบุรี จ.อ่างทอง จ.อุทัยธานี จ.เพชรบูรณ์ (ตอนล่าง) จ.นครราชสีมา (12 จังหวัด)	
ตะวันออกเฉียงเหนือ	92	86	344	501:40	377.60/-,10/0.0	17 จังหวัด	55.33
- นครราชสีมา (เปิดหน่วยฯ 1 เม.ย. 60 เป็นต้นไป)	69	63	201	279:40	234.60/-,10/0.0	บริเวณที่มีฝนตก ได้แก่ จ.นครราชสีมา จ.บุรีรัมย์ จ.อุบลราชธานี จ.ชัยภูมิ จ.ร้อยเอ็ด จ.มหาสารคาม (6จังหวัด)	น้ำพุ 0.40 ลำปาว 12.45 ลำตะคอง 6.25 ลำพระเพลิง 19.49 มูลบน 3.31
- อุตรธานี (เปิดหน่วยฯ ระหว่างวันที่15 มี.ค. 60 - 1 พ.ค. 60)	22	20	54	77:35	54.00	บริเวณที่มีฝนตก ได้แก่ จ.กาฬสินธุ์ จ.ขอนแก่น จ.ชัยภูมิ จ.นครพนม จ.เลย จ.สกลนคร จ.หนองคาย จ.หนองบัวลำภู จ.อุตรธานี (9 จังหวัด)	ลำแซะ 5.87 ลำนางรอง 1.54 ลำปลายมาศ 0.882 สิรินธร 5.14
- ขอนแก่น (เปิดหน่วยฯ ระหว่างวันที่ 1 พ.ค. - 31 พ.ค. 60)	15	14	42	65:40	42.00	บริเวณที่มีฝนตก ได้แก่ จ.กาฬสินธุ์ จ.ขอนแก่น จ.ชัยภูมิ จ.บุรีรัมย์ จ.มหาสารคาม จ.สกลนคร จ.อุตรธานี จ.นครราชสีมา (8 จังหวัด)	
- บุรีรัมย์ (เปิดหน่วยฯ ระหว่างวันที่ 3 - 30 มี.ค. 60)	19	19	47	78:45	47.00	บริเวณที่มีฝนตก ได้แก่ จ.นครราชสีมา จ.บุรีรัมย์ จ.มหาสารคาม จ.ยโสธร	

ภาค - ศูนย์/หน่วยปฏิบัติการฯ	ขึ้นบิน (วัน)	ฝนตก (วัน)	จำนวน เที่ยวบิน (เที่ยว)	จำนวน ชั่วโมงบิน (ชั่วโมง)	ปริมาณ สารฝนหลวง (ตัน/AgI, CaCl ₂ น้ด (ทำฝน)/AgI น้ด (ยับยั้งลูกเห็บ))	จังหวัดที่มีรายงานฝนตก (ทั้งการสังเกตด้วยสายตา/ การตรวจวัดด้วยเรดาร์ และ เครื่องวัดน้ำฝนอัตโนมัติ)	ปริมาตร น้ำไหลลง อ่างเก็บน้ำสะสม (ล้าน ลบ.ม.)
						จ.ร้อยเอ็ด จ.ศรีสะเกษ จ.สุรินทร์ (7 จังหวัด)	
ตะวันออก	97	97	463	592:10	328.70	7 จังหวัด	53.98
- จันทบุรี (เปิดหน่วยฯ ระหว่างวันที่ 3 มี.ค. - 19 เม.ย. 60)	30	30	142	203:00	100.20	บริเวณที่มีฝนตก ได้แก่ จ.จันทบุรี จ.ฉะเชิงเทรา จ.ชลบุรี จ.ปราจีนบุรี จ.ระยอง จ.สระแก้ว จ.ตราด (7 จังหวัด)	คลองสิียด 47.09 หนองปลาไหล 1.29 ประแสร์ 2.76 พระปรัง 2.563 ดอกกราย 0.277
- สระแก้ว (เปิดหน่วยฯ 20 เม.ย. 60 เป็นต้นไป)	67	67	321	389:10	228.50	บริเวณที่มีฝนตก ได้แก่ จ.จันทบุรี จ.ฉะเชิงเทรา จ.ชลบุรี จ.ปราจีนบุรี จ.สระแก้ว จ.ระยอง (6 จังหวัด)	
ใต้	63	62	294	416:50	222.10	6 จังหวัด	80.02
- หัวหิน (เปิดหน่วยฯ ระหว่างวันที่ 3 มี.ค. 60 - 31พ.ค. 60)	59	58	278	383:10	190.10	บริเวณที่มีฝนตก ได้แก่ จ.ประจวบคีรีขันธ์ จ.เพชรบุรี จ.ราชบุรี (3 จังหวัด)	แก่งกระจาน 23.42 ปราณบุรี 5.83 บางลา 50.77
- สงขลา (เปิดหน่วยฯ ระหว่างวันที่ 3 มี.ค. - 20 เม.ย. 60)	16	16	16	33:40	32.00	บริเวณที่มีฝนตก ได้แก่ จ.พัทลุง จ.ยะลา จ.นราธิวาส (3 จังหวัด)	

กลุ่มวิชาการปฏิบัติการฝนหลวง กองปฏิบัติการฝนหลวง กรมฝนหลวงและการบินเกษตร